



LANDESTINI

LA TERRE EST NOTRE DESTIN



Rapport d'activité

2024



L'année 2024 sera une année unique pour l'association Landestini. Malgré une très belle prospérité et croissance de l'association pendant quatre années consécutives, l'association a connu de grandes difficultés. Avec **une équipe forte de 27 salariés, 12 programmes d'actions, 3 grands domaines d'activités – entrepreneuriat en ruralité, éducation à l'alimentation durable des jeunes et la production agroécologique dans des fermes urbaines** – l'association avait une action très ample et diverse.

L'association Landestini avait plusieurs partenariats publics dont les subventions s'arrêtaient en 2023, et plusieurs autres partenariats et subventions qui ont été interrompus. **La période politique de fin d'été et d'automne 2024** ont eu un impact considérable sur l'association, comme pour de nombreuses associations.

En effet, Landestini a obtenu **330 000€ de moins de subventions publiques en 2024** par rapport à 2023. Cette perte de recettes correspond à **25 % du budget global de l'association**.

Sur un budget prévisionnel de 1 500 000€, la structure a obtenu des produits d'environ 1,2 millions d'euros. Cette situation financière était liée à plusieurs facteurs, dont la perte de subventions publiques provenant de collectivités territoriales, **mais aussi une insuffisance de réussite dans des appels à projets**, notamment de fondations d'entreprise et de fondations privées.

Les programmes de Landestini se sont poursuivis en 2024, mais nous avons dû anticiper **une instabilité conséquente de la structure**. Les programmes suivants présentaient des fragilités financières : le programme pédagogique Champions de l'alimentation durable, de l'eau et de la biodiversité, le programme pédagogique simulation de négociation pour la biodiversité, les deux fermes urbaines et le site pédagogique de Parrot dans le Cezallier.

Afin de sécuriser la structure sur le plan juridique et financier, **l'association a dû anticiper l'arrêt progressif de tous ces programmes, ainsi que les licenciements économiques liés à ces programmes**. Enfin, suite à une insuffisance de résultats positifs sur le plan financier tout au long de l'automne 2024, **il a été décidé que le sauvetage de la structure nécessitait une demande d'entrée en redressement judiciaire en décembre 2024**.

Le tribunal judiciaire du Puy-en-Velay **a validé la demande de redressement judiciaire avec périodes d'observation, le 18 décembre 2024**. Le conseil d'administration, l'administrateur judiciaire Maître Wautot, l'avocat Maître Bony et le mandataire Maître Petavy, accompagne l'association Landestini depuis la mise en œuvre de cette décision. **Une présentation de la situation a été faite à l'écosystème de partenaires de la structure ainsi qu'aux salariés**.

En tant que président de l'association, **je tiens à exprimer une profonde reconnaissance et des remerciements sincères auprès de tous les salariés**. Il a été difficile d'accepter la situation de l'association et de vivre ces premiers moments de grande difficulté. Les salariés ont exprimé un très grand attachement et une bienveillance globale pour le collectif.

La restructuration sociale a été initiée dès l'automne 2024, notamment avec huit licenciements économiques. Tirer les leçons du passé, afin de mettre en œuvre des améliorations sur le plan financier est une nécessité. Malgré les difficultés, les convictions et l'engagement de tout l'écosystème Landestini demeure.

Ce n'est pas parce que le contexte et des choix qui n'ont pas porté leurs fruits ont créé une situation difficile que Landestini ne poursuit pas ses actions au service de la jeunesse, des territoires et de la transition écologique.

Je tiens à remercier tous les partenaires qui sont restés solidaires que l'association en ces moments difficiles. Vous avez participé non seulement à une action qui a toujours autant de sens, mais aussi au sauvetage d'une association et de son écosystème.

Henri Landes

Co-fondateur et directeur de Landestini,
entrepreneur de la ruralité et de la transition écologique

« La plus grande gloire n'est pas de ne jamais tomber, mais de se relever à chaque chute. Aucun de nous, en agissant seul, ne peut atteindre le succès. Un gagnant est juste un rêveur qui n'a jamais cédé. »





Partie 1 | page 5

Landestini

- Présentation de l'association
- Équipe et organisation
- Le conseil d'administration



Partie 2 | page 10

Éducation

- Champions de l'alimentation durable, de l'eau et de la biodiversité
- La Coupe de France du potager
- La Coupe du monde du potager
- La Coupe du potager des clubs de tennis
- Simulations de négociations et de débat
- Les Fermes urbaines
- Le Centre Parrot Landestini Cézallier



Partie 3 | page 21

Entrepreneuriat

- L'incubateur Landestini Tiers-lieu Cantal-Auvergne
- Le Tremplin jeunes en ruralité

Partie 4 | page 25

Divers

- Cartographie des acteurs des potagers pédagogiques à la Réunion
- Bilan et compte de résultat

Résister.

Partie 01

Landestini

Quand nous avons fondé Landestini en 2019, nous avons réfléchi à la manière dont nous pourrions œuvrer à la transition écologique avec l'idée de mettre en avant la ruralité. Nous nous sommes alors attachés à deux choses : éduquer à l'alimentation durable en ruralité et en zone urbaine et œuvrer au développement économique des campagnes.

Aujourd'hui, après quatre ans d'activité, nous sommes particulièrement fiers du travail accompli : en suivant ces deux lignes de crête, nous avons développé une offre innovante, au sein des écoles (Champions de l'alimentation durable et les Coupes du potager), mais aussi en développant une offre d'incubation dans l'un des départements les plus ruraux de France, le Cantal.

Cette dernière a connu en 2023 un aboutissement : l'ouverture d'un tiers-lieu.

PÔLE ÉDUCATION

Responsables :

Les Coupes du potager

Henri Landes

Champions de l'alimentation durable et de la biodiversité - Centre Parrot

Aline Reichenbach

Les Coupes du potager

La Coupe du monde du potager

La Coupe de France du potager

La Coupe de France des clubs de tennis

La Coupe du potager de la Réunion

La Coupe du potager des Hauts-de-France

La Coupe du potager de Guyane

Photographe pôle éducation

Marc Boisson

Centre Parrot-Landestini Cézallier

Responsable programmation pédagogique

XXXXXX

Champions de l'alimentation durable de l'eau et de la biodiversité

Responsable scientifique R&D

Thibault Boisseau

Responsable animations à l'alimentation durable

Amandine Berger

Chargée de mission Education à l'alimentation

Julie Soulier

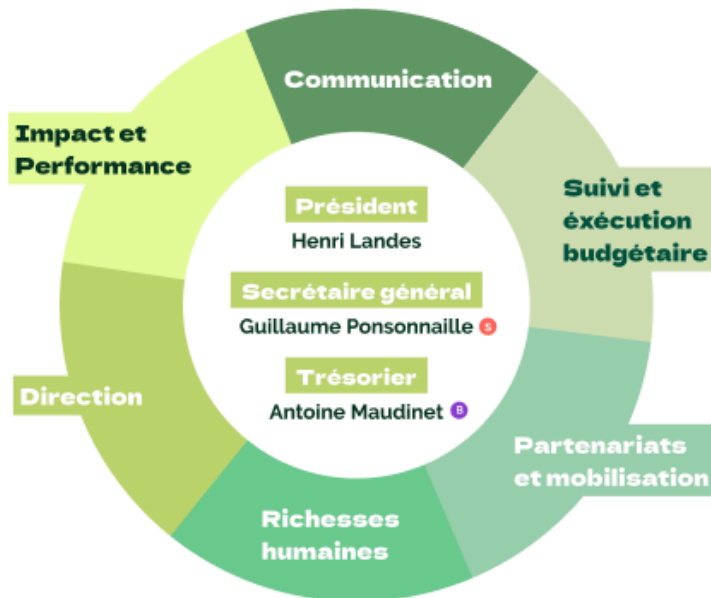
Chargée de mission Education à l'alimentation

Marjorie Buffat

Pénélope Exbrayat

ORGANIGRAMME LANDESTINI

2024



PÔLE ENTREPRENEURIAT

Responsable :

Directeur économie rurale et entrepreneuriat

Jean-Philippe Nicolaux

Ingénieure entrepreneuriat & économie rurale

Marion Di Cecco

Accompagne le développement

Incubateur tiers-lieu Landestini Cantal-Auvergne

Responsable

XXXXXX

Incubateur tiers-lieu Landestini Normandie

Responsable

Charlotte Foucau

PÔLE PRODUCTION

Ferme urbaine Beaumont Landestini

Directeur

Teo Valentin

Ferme urbaine Landestini Clermont-Métropole

Directeur

XXXXXX

Responsable animations pédagogiques

Lionel Desbordes

FONCTIONS TRANSVERSALES

Communication

Chargé de communication digitale

Stéphane Fournier

Chargé de communication digitale

Cédric Thomas

Suivi et exécution budgétaire

Responsable administrative & financière

Johanna Verge-Vannetzel

Richesses humaines

Directrice des richesses humaines

Caroline Pyrault

Légende des pictogrammes : S Salariés B Bénévoles A Alternant(e)s

Zoom sur les deux fondateurs



“Il est aussi important de savoir produire de la nourriture que de savoir lire, écrire, et compter”

Fanny Agostini

Co-fondatrice
de Landestini

Fanny Agostini est une journaliste et présentatrice de télévision engagée pour la préservation de l'environnement. Pendant ses huit ans de présentation de la météo à BFM TV, elle a réalisé plusieurs séries de reportages pédagogiques sur le changement climatique, l'agriculture durable et l'eau.

Depuis mars 2020, Fanny Agostini présente une émission tournée dans la ruralité, dans les territoires ruraux, intitulée « En Terre Ferme » sur Ushuaïa TV et TFI. Elle est également animatrice de la série de documentaires sur la transition écologique « Génération Ushuaïa ».

Fanny Agostini est corse-auvergnate et a grandi à la Bourboule dans le Puy-de-Dôme. Elle est particulièrement passionnée par les céréales et les semences anciennes, ainsi que par la préservation de races locales de plantes et d'animaux d'élevage.

“Nous avons besoin de villes soulagées et de campagnes peuplées.”

Henri Landes

Co-fondateur
et directeur de Landestini

Franco-Américain, ayant grandi à New York et San Francisco, Henri Landes aime la ville et ne la stigmatise pas. En revanche, depuis qu'il vit sur une ferme et agit en faveur de la ruralité, de ses producteurs, de ses artisans et de ses élus locaux, il n'a jamais été aussi heureux !

Il enseigne à Sciences Po et à HEC Paris la politique et l'économie de l'environnement, de l'agriculture et de la ruralité.

Il a dirigé la Fondation GoodPlanet, présidée par Yann Arthus-Bertrand de 2017 à 2018, avant de créer, avec sa femme Fanny Agostini, Landestini. Il est également le cofondateur de CliMates, un think et do tank sur le changement climatique.

Il est le co-auteur du Déni climatique (2015) et de Faites le Plein de Nature ! (2018), et auteur de Allô Houston (2016) ainsi que de Repeupler les campagnes (2022).

Le conseil d'administration

Landestini



Philippe Baudillon

Diplomate pendant 10 ans. Directeur de différentes entreprises (Clear Channel...), directeur de la candidature aux jeux Olympiques Paris 2012 Sport, président du Racing Club de France. Il apporte un soutien à Landestini notamment au niveau de la communication digitale et la digitalisation de l'association.



Didier Onrait

Président de My Retail box qui exploite le premier réseau de magasins d'épicerie en vrac, il est à la tête de 70 magasins sous 2 enseignes dont « day by day ». Il est également président de la 1ère association de professionnels du secteur – Réseau Vrac. Soutien historique de Landestini, en apportant notamment son analyse de l'agriculture et des conseils en développement durable.



Audrey Michaud

Enseignante-chercheuse à Vet Agro Sup, elle est experte de différents sujets : les questions sociales de santé publique, la santé globale des fermes en Auvergne et leur accompagnement dans leur transition écologique, économique et sociale, la santé des sols et les interactions sols-climats. Elle est par ailleurs fortement engagée dans le bien-être animal.



Bruno Gourdon

Agriculteur-éleveur en lait bio dans le Puy-de-Dôme, il est également président de l'association Eleveurs autrement qui aide les éleveurs à mettre en place des pratiques reliant les enjeux environnementaux (biodiv, ACC, ...) et le sens trouvé dans le travail par les agriculteurs. Il travaille également avec l'INRAE et VetAgro Sup sur les pratiques d'élevage durable.



Le conseil d'administration

Landestini



Géraud Manhes

Directeur investissement auprès des entreprises à la BNP Paribas, il est aussi bénévole dans l'humanitaire, et très attaché au Cantal et au développement économique de la ruralité.



Antoine Maudinet

Trésorier de Landestini, fondateur des Ateliers du Vivant, ancien vice-président de CliMates, ancien conseiller WWF, il est impliqué auprès de Landestini depuis ses tout débuts !



Henri Landes

Henri Landes est un entrepreneur de la ruralité et de la transition écologique. Il a fondé et dirige Nature Immersion Auvergne, ainsi que deux autres entreprises du territoire rural auvergnat. Il enseigne le développement durable à Sciences Po Paris depuis 2013. Avant cela, Henri a dirigé la Fondation GoodPlanet, présidée par Yann Arthus-Bertrand, de 2017 à 2018, et a été conseiller du président de l'Assemblée nationale de 2014 à 2016.





Partie 02

Éducation

Des programmes pédagogiques innovants les mains dans la terre, l'apprentissage du lien entre le sol et l'assiette, la création de vocations, sont les composantes essentielles du volet éducation de Landestini.

Ils s'incarnent dans divers programmes, toujours plus ambitieux et toujours plus ciselés pour leur public et leur territoire. C'est le cas notamment des Champions de l'alimentation, de l'eau et de la biodiversité !



Champions de l'alimentation durable, de l'eau et de la biodiversité

Depuis 2019, Landestini déploie **un programme d'éducation et d'accompagnement à destination des jeunes et de leurs familles**, en partenariat avec des établissements scolaires et des collectivités locales. Basé sur **une pédagogie les mains dans la terre, avec un volet pratique qui se fait au potager**, le programme donne les clés pour comprendre le système alimentaire local et adopter des modes de consommation durable. Il **est animé par Thibault Boisseau, Amandine Berger, Julie Soulier, Aline Reichenbach, Lionel Desbordes et Henri Landes** qui se déplacent quotidiennement dans les classes auvergnates. Et en réalité, c'est l'ensemble de l'équipe Landestini, dès qu'elle le peut, qui se joint à nos animateurs préférés **pour participer à la sensibilisation des jeunes !**

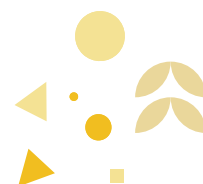
Un programme mis en sommeil

Le programme Champions de l'alimentation durable, de l'eau et de la biodiversité était fortement dépendant de subventions publiques, notamment des collectivités territoriales. C'est pourquoi ce programme fait partie de ce qui ont dû être mis en pause, **et a été suspendu définitivement à la fin de l'année 2024.**

L'arrêt du programme **est une source de grande tristesse pour l'écosystème, pour Landestini et pour l'ensemble de ses collaborateurs.**

Nous tenons toutefois à exprimer notre profonde gratitude pour l'opportunité d'avoir mené autant d'ateliers, d'avoir développé des relations riches et fructueuses avec des dizaines d'enseignants, et d'avoir pu offrir **un programme essentiel au service de la santé des enfants.**





À La Réunion aussi : réaliser, inspirer et accompagner les élèves !

En 2024, le programme Champions de l'alimentation durable, de l'eau et de la biodiversité, a perduré à la Réunion. Ce sont ainsi 10 établissements scolaires et 29 classes de l'île qui ont pu profiter du programme, dans différents niveaux, du CE1 à la première année de lycée. Ce programme a pu être mis en place grâce au support de la DAAF, Cités éducatives de St Louis, St Pierre et Le Port, l'Agence Régionale de Santé de la Réunion.

Landestini mène ses actions sur l'île avec 3 animatrices : **Chiara Bertoncini, Pénélope Exbrayat et Marjorie Buffat**. Elles y ont adapté les contenus pédagogiques pour qu'ils soient pertinents pour des enfants habitant sur une île tropicale, bien loin des biotopes auvergnats.



Par ailleurs, La Réunion fait face à des défis spécifiques de santé publique, que le programme Champions aide à relever. Ainsi, Landestini a organisé avec le soutien de la Cité Éducative de Saint-Louis et l'ARS, des animations dans le quartier du Gol destinées aux parents et enfants du quartier. L'objectif était de parler alimentation saine et durable avec de la connaissance sur les fruits et légumes de la Réunion et un atelier culinaire.



556

élèves sensibilisés

du CE1

à la seconde

93

ateliers organisés

dont 85 les mains
dans la terre

10

établissements

participants

10

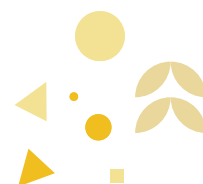
projets potager

dans les
établissements

15

outils et supports

mis à disposition
des écoles



Qu'en disent les bénéficiaires ?



Lycée agricole Georges Pompidou

"Depuis, les élèves portent un regard éclairé sur les modes de consommation (ils sont beaucoup plus sensibles aux thématiques de l'approvisionnement local par rapport à l'alimentation)."



Lycée Geneviève Vincent

"Merci pour la disponibilité et le travail accompli. Cette sensibilisation est essentielle pour nos jeunes ! Le fait qu'il n'y ait pas d'engagement financier pour les établissements est un véritable atout qui permet d'accéder facilement à des ressources de qualité."

LES PARTENAIRES :





La Coupe de France du potager

La Coupe de France du potager, c'est un dispositif complémentaire au programme Champions de l'alimentation durable et de la biodiversité, avec cet objectif commun d'encourager et d'accompagner les établissements scolaires, les associations et structures jeunesse (et/ou d'éducation), les clubs de sport et associations sportives, les étudiants, les entreprises et même les citoyens et familles dans la création et l'entretien d'un potager.

Pourquoi le potager ?

2024 a marqué la 4^e édition de la Coupe de France du potager, avec plusieurs défis relevés et toujours plus de participants.

Outre ses bienfaits évidents de production de nourriture, le potager est un formidable outil pédagogique pour comprendre la nature, les sols, le climat, la biodiversité, l'agriculture, l'alimentation saine et locale. Plus largement, en créant une coupe du potager, Landestini agit aussi sur le lien social, la lutte contre la sédentarité et l'activité physique.

Les coupes locales du potager

La Région Hauts-de-France s'est pleinement investie pour faire bénéficier des lycées de la région du dispositif. Ainsi, une trentaine d'établissements ont participé à la Coupe du potager, bénéficiant de 5 formations dans toute la région, et d'une cérémonie de remise des diplômes. C'est le lycée Louis Pasteur de Lille qui remporte le prix, et une dizaine d'autres lycées ont été récompensés. Le dispositif a été reconduit pour l'année scolaire 2024-2025.



Sur l'Île de la Réunion, le concours s'est déployé pour la quatrième année consécutive. Avec des animations et des conférences virtuelles, des outils et supports de pédagogie, des défis pei... avec plus de 20 potagers créés et 400 jeunes mobilisés !

Depuis sa création en 2021 :

30000

personnes mobilisés
dont 26000
jeunes

90

départements
représentés

1350

enseignants
engagés dans le
concours

18

régions
mobilisés

1121

équipes participantes
dans toute la France

981

établissements
scolaires

796

potagers
entretenus

410

potagers
créés



LES PARTENAIRES :



DRAAF Hauts-de-France
Direction régionale de l'alimentation, de l'agriculture et de la forêt



La Coupe du monde du potager



Parce que le dispositif se rode en France, et que la Coupe du potager montre de réels impacts et avancées dans les écoles françaises, en végétalisant les cours d'école, et permettant la sensibilisation des plus jeunes, Landestini a souhaité encore élargir sa cible et a organisé la première édition de la Coupe du monde du potager !

Une 1ère édition réussie !

Plus de 200 écoles réparties sur les cinq continents ont participé à la 1^{re} Coupe du Monde du Potager, un dispositif unique en son genre qui fédère des établissements scolaires aux profils et aux cultures variés !

Grâce à ce concours international, près de 5 000 jeunes deviennent acteurs de leur apprentissage : ils échangent, découvrent les pratiques potagères du monde entier, expérimentent de nouvelles techniques et développent une véritable conscience environnementale.

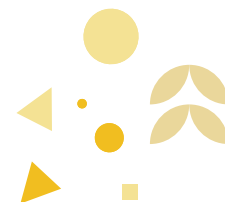
Au-delà de la compétition, c'est une formidable aventure collective qui valorise la créativité, l'entraide, la curiosité et le plaisir de cultiver ce qui nourrit – les corps comme les esprits.

LES PARTENAIRES :



La remise des prix de la Coupe du Monde du Potager s'est tenue le 7 septembre 2024, à Nice, à l'occasion du Forum mondial de l'agriculture durable, réunissant partenaires, enseignants et élèves !





La Coupe du potager des clubs de tennis



La Coupe de France du potager se décline également dans le milieu sportif, puisque Terre d'impact, le fonds de dotation de la Fédération française de tennis, a signé un partenariat avec Landestini pour développer le dispositif. Ainsi, depuis le 25 octobre 2023, les clubs de tennis bénéficient d'un programme particulier : la Coupe de France du potager des clubs de tennis.



La Coupe de France du potager des clubs de tennis

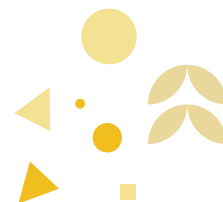
La compétition est parrainée par **Pierre-Hugues Herbert**, joueur français professionnel de tennis, vainqueur de plusieurs Grand Chelem en double et membre de l'équipe de France. Comme il l'indique lui-même : « l'alimentation saine est une constituante fondamentale de la performance ! »



La remise des prix s'est tenue au Colombes Tennis Club le 19 décembre 2024, réunissant organisateurs, partenaires et participants autour de ce projet inédit.

Le Tennis Club du Travet, à Castres, a été couronné grand lauréat pour l'excellence et l'originalité de son potager.

Cette initiative montre que le sport peut se conjuguer avec des valeurs durables et éducatives, offrant aux clubs une opportunité unique de se rapprocher de leurs adhérents tout en sensibilisant à l'environnement et à l'alimentation responsable !



Simulation de négociation sur la biodiversité

Négocier pour sauver la biodiversité !

Les simulations de négociations internationales sont un projet pédagogique innovant et collectif porté par Landestini en partenariat avec l'association des Petits Débrouillards. L'objectif ? Se mettre dans la peau d'un état, d'une entreprise ou d'une organisation internationale pour négocier une stratégie internationale en faveur de notre planète !

Ce programme répond à 3 objectifs :

- Faire comprendre l'importance des questions liées à la biodiversité, au climat, à l'alimentation et à l'agriculture ;
- Fédérer les participants : élèves, étudiant-es ou salarié-es, grâce à une activité ludique ;
- Développer sa rhétorique en recherchant le compromis avec une foule d'autres acteurs afin d'élaborer des mesures communes.



Le programme simulation de négociation sur la vie université prend fin en 2025, car le partenariat avec l'office français de la biodiversité s'achève fin 2025.

L'association des Petits Débrouillards pourra poursuivre ses ateliers de simulation de négociation en fonction des opportunités et des partenariats dans les territoires.

En 2024 :

13

animateurs
formés

24

simulations
menées

18

établissements
participants

533

élèves
apprentis
négociateurs

Les Fermes urbaines Landestini

La Ferme Urbaine Landestini Clermont-Auvergne

La Ferme Urbaine Landestini Clermont-Auvergne, 25 rue du Pavin sur un terrain de 3 hectares, est conçue comme est un jardin de quartier producteur de légumes et plantes aromatiques, un lieu de vie, de promenade, de visites, de maraîchage, d'animations culturelles, qui favorise rencontres et échange. Elle est dirigée jusqu'en septembre 2024 par Laurent Rohr. Au-delà de ses fonctions de production, d'expérimentation de la culture maraîchère urbaine et de pédagogie, pour enfants et adultes, autour de l'agroécologie, elle offre un cadre de verdure en ville et invite chacun à se ressourcer, à découvrir, et à mettre les mains dans la terre !

Grâce à la participation des bénévoles actifs, l'association produit fruits et légumes, plantes aromatiques, graines et plants.



La ceinture maraîchère de Beaumont

Engagée dans une démarche de développement durable, la Ville de Beaumont a souhaité développer une ceinture maraîchère sur son territoire. L'objectif du projet consiste à mettre en place des outils de production concomitamment à des actions de sensibilisation à destination des scolaires et du grand public. Grâce à la participation des bénévoles actifs, l'association produit fruits et légumes, plantes aromatiques, graines et plants.



Parrot : un centre de vacances en ruralité



En 2023, Landestini s'est associé à Cap' vacances et pour reprendre le centre de Vacances de Parrot, situé à Anzat-le-Luguet, dans le Cézallier, une zone géographique naturelle majestueuse et méconnue au croisement de 3 départements auvergnats : la Haute-Loire, le Puy-de-Dôme et le Cantal.

En accord avec ses valeurs de transmission, Landestini a mis en place une offre d'hébergement et d'ateliers alliant connaissance, préservation de la biodiversité et activité de pleine nature.



Le centre a accueilli diverses typologies de publics, offrant une solution d'hébergement aux groupes dans la zone géographique : séjours de vacances (colos), groupes de randonneurs, associations, etc. et ce, avec une ouverture du centre tardive, ce qui est prometteur pour la suite.

Propriété de Cap' vacances, Landestini a récupéré la gestion provisoire de l'établissement, incarnation de missions essentielles pour l'association : situé dans un petit village reculé du Cézallier, le centre de vacances était un rouage économique essentiel de la zone. C'est pour conserver ce tissu économique que Landestini a répondu favorablement à la gestion du site. C'est ainsi qu'en avril, les clés du Centre de vacances ont été confiées à Landestini, et qu'en mai, les premiers groupes ont été accueillis par Gladys Neef et Florian Page et hébergés au sein du centre.



Partie 03

Entrepreneuriat

Deuxième pilier de l'action de Landestini, l'entrepreneuriat rural s'est considérablement développé et installé en 2024.

Le tiers-lieu incubateur Landestini Cantal-Auvergne

Le lieu, situé sur la Colline du savoir, voisin de l'IUT, du lycée agricole et des organismes de recherche, est une ancienne salle de classe réhabilitée en lieu d'accueil de toute activité liée à l'entrepreneuriat en ruralité, particulièrement dans le Cantal.

Dans ses premiers mois, le tiers-lieu a accueilli près d'un millier de visiteurs, acteurs de l'entrepreneuriat rural, de l'économie locale.

Le tiers-lieu a également accueilli les UpHéros, des soirées de networking, etc.

Ce lieu a été pensé et agit concrètement sur le territoire de 3 manières :

Un espace de rencontre et de réseau

Rencontres de personnes, porteurs de projet et initiatives, organisées ou ponctuelles : c'est le cas lors de l'accueil d'ateliers, conférences, des BBQ, repas, apéros, évènements de pitches..., ou tout simplement autour d'un café quand on vient en coworking, ou en formation.



Un espace d'expérimentation

Que ce soit pour des acteurs de l'entrepreneuriat, des enseignants avec leurs élèves ou encore des entrepreneurs qui utilisent la cuisine, testent leurs produits et services... Protéiforme, il accueille diverses activités de tout type et peut prendre toute forme d'aménagement en intérieur ou extérieur. Tout le monde est bienvenu pour proposer et organiser un évènement professionnel ou d'éducation à l'entrepreneuriat.

Un espace de formation et d'accompagnement

Cœur de métier de Landestini, il est le lieu qui héberge notre incubateur et les formations proposées aux entrepreneurs et agriculteurs du territoire, ouvertes à tous. Il accueille aussi les bootcamps – formation intensive à la posture de chef d'entreprise, au design d'offre à forte valeur ajoutée et à la commercialisation pour des entrepreneurs venus de toute la France.

Accompagner à l'émergence de projets sur le territoire

2023 a vu les sessions collectives de la deuxième promotion se terminer avec 3 sessions in situ, et le recrutement de la 3e promotion d'incubation : après un appel à projets fructueux, une sélection a eu lieu en juin et 9 nouveaux entrepreneurs ont commencé leur accompagnement en septembre.



Tous les entrepreneurs, même s'ils ne font pas partie des programmes peuvent venir travailler depuis le tiers-lieu et recevoir des accompagnements du directeur de l'incubateur Sacha Abecassis ou du conseiller numérique Clément Delteil, profiter du réseau Landestini, du matériel et des compétences de l'ensemble de l'équipe.

Les UpHéros Cantal-Auvergne, un relai local de la dynamique de la Marque Auvergne



Landestini coordonne avec l'entrepreneure cantalienne Patricia Teissier ces fameux événements de pitch pour entrepreneurs auvergnats. 6 UpHéros Cantal-Auvergne ont été organisés en 2024, deux d'entre eux en fin d'année au sein du tiers-lieu même, le temps que le traditionnel bar Le Canotier rouvre ses portes en mai 2024.

Ces sessions ont permis à 26 entrepreneurs du territoire cantalien de pitcher leurs projets devant une assemblée de professionnels et curieux, les faisant ainsi connaître et progresser grâce au partage d'expérience, soit 78 minutes de pitch au total !



Le Tremplin jeunes en ruralité



Le Tremplin Jeunes en Ruralité, ce sont des solutions gratuites, concrètes et inspirantes pour découvrir et expérimenter la gestion de projet en milieu rural.

Le TJR, ce sont des sessions de formations et des ateliers animés par des professionnels du monde agricole, experts des questions environnementales et de l'entrepreneuriat. Une communauté d'entrepreneur-es motivé-es, de partage et co-apprentissages et un accompagnement et suivi individuel ;



En 2024 :

250
jeunes
mobilisés

Journées découvertes

20 journées "découvertes", pour les inspirer et les aider à se projeter professionnellement en ruralité. *Au programme : des visites d'entreprises, des témoignages, des événements de réseautage...*

2
ans
d'expérimentation

Week-end ruraux

2 week-end ruraux pour accueillir des jeunes de banlieue. Au programme des activités pour les aider à se reconnecter à l'essentiel (à la nature, à leurs besoins et à leurs envies...) et les accompagner dans leurs réflexions professionnelles.

40
projets
accompagnés

Les ateliers

Des ateliers en ligne ou en présentiel, pour un apprentissage ponctuel pratique. *Au programme : définir un projet qui nous colle aux bottes, entreprendre le job de ses rêves; pourquoi et comment oser se lancer, comment atteindre un équilibre pro/perso...*

Stage à l'entrepreneuriat

Un stage de 5 semaines, pour évoluer dans ses réflexions, monter en compétences et initier son projet. Des apprentissages théoriques, sur l'entrepreneuriat et le développement personnel.

Divers

Partie **04**



Chiffres clés

Coupe du Monde et Coupe de France du Potager 2024 - 2025

155

ÉTABLISSEMENTS
SCOLAIRES
IMPLIQUÉS

7316

JEUNES
SENSIBILISÉS PAR
CETTE PÉDAGOGIE
CONCRÈTE

11

PAYS DIFFÉRENTS
REPRÉSENTÉS

30

ANIMATIONS POUR
LES
ÉTABLISSEMENTS
FRANÇAIS

2

LANGUES
PRINCIPALES :
FRANÇAIS ET
ANGLAIS

5

GRANDS DÉFIS POUR
RYTHMER L'ANNÉE
JUSTE POUR LES
ÉTABLISSEMENTS
FRANÇAIS



Chiffres clés

Coupe du Monde & de France du Potager 2025 - 2026

339

ETABLISSEMENTS
IMPLIQUÉS FR +
MONDE
+118,71%

11 145

JEUNES
IMPLIQUÉS

+52,67%

13

PAYS DIFFÉRENTS
REPRÉSENTÉS

+18,18%

+42

WEBINAIRES AVEC
EXPERTS ET
ACCOMPAGNEMENT
TECHNIQUE
+40%

4

LANGUES
DIFFÉRENTES :
FR, ESP, IT, EN

4

GRANDS DÉFIS POUR
RYTHMER L'ANNÉE

France
Italie
Espagne
Colombie
Norvège
Rep Tchèque
Philippines
Slovénie
Estonie
Lituanie
Hongrie
Bosnie
Argentine



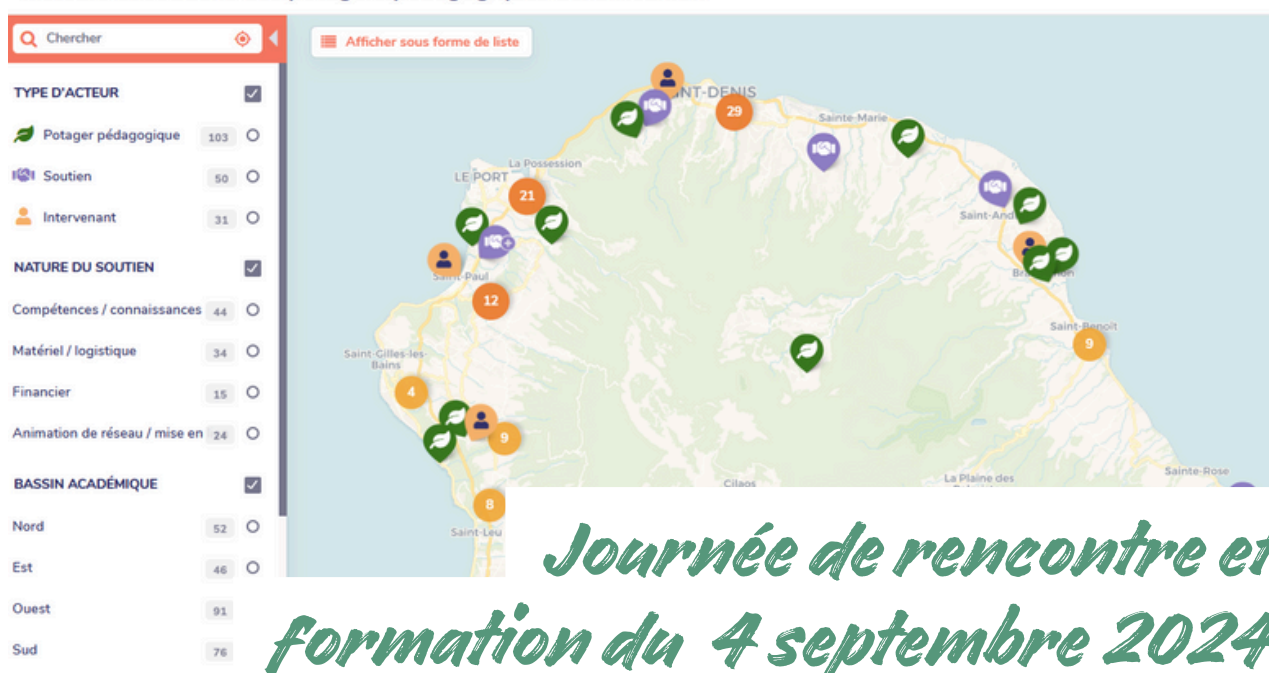
Cartographie des acteurs des potagers pédagogiques à la Réunion

Travail de cartographie

Avec le soutien de L'ARS, Landestini a pu réaliser une cartographie des acteurs et soutiens des potagers pédagogiques sur l'île de la Réunion.

Plus de 180 intervenants, potagers, associations et institutions y sont référencés.

Acteurs et soutiens des potagers pédagogiques de la Réunion



Journée organisée par Landestini et avec le soutien de la DAAF et Denis Bouiller, Référent Education Développement Durable - école de Saint-Leu/Trois-Bassins pour présenter la cartographie, organiser la rencontre avec des enseignants, des associations, des institutions. L'après midi a été consacrée à des formations sur comment créer un potager, l'eau au potager et atelier sur les aromatiques. Plus d'une centaine de personnes présentes sur cette journée !

Bilan et compte de résultat

Bilan actif

| Postes | Brut 2024 | Amort. & dépréc. | Net 2024 | Net 2023 | Variation (€) | (%) |
|-----------------------------------------------------------------------|----------------|------------------|----------------|----------------|----------------|---------------|
| IMMOBILISATIONS INCORPORELLES | | | | | | |
| Frais d'établissement | | | | | | |
| Frais de recherche et développement | | | | | | |
| Donations temporaires d'usufruit | | | | | | |
| Concessions, brevets, licences, marques, procédés, droits et valeu... | | | | | | |
| Autres immobilisations incorporelles | | | | | | |
| Avances et acomptes | | | | | | |
| IMMOBILISATIONS CORPORELLES | | | | | | |
| Terrains | 17 850 | 1 792 | 16 058 | 16 950 | -893 | -5,27 |
| Constructions | 3 850 | 2 628 | 1 222 | 2 097 | -875 | -41,71 |
| Installations techniques, matériels et outillages industriels | 29 274 | 11 563 | 17 711 | 23 247 | -5 537 | -23,82 |
| Autres immobilisations corporelles | 29 324 | 11 178 | 18 145 | 43 100 | -24 955 | -57,90 |
| Immobilisations corporelles en cours | | | | | | |
| Avances et acomptes | | | | | | |
| Biens reçus par legs ou donations destinés à être cédés | | | | | | |
| IMMOBILISATIONS FINANCIÈRES | | | | | | |
| Participations et créances rattachées | | | | | | |
| Autres titres immobilisés | 153 | | 153 | 153 | | |
| Prêts | | | | | | |
| Autres immobilisations financières | | | | | | |
| TOTAL ACTIF IMMOBILISÉ (II) | 80 450 | 27 162 | 53 289 | 85 547 | -32 259 | -37,71 |
| STOCKS ET EN-COURS | | | | | | |
| Matières premières et autres approvisionnements | | | | | | |
| En-cours (biens et services) | | | | | | |
| Produits intermédiaires et finis | | | | | | |
| Marchandises | | | | | | |
| Avances et acomptes sur commandes | | | | | | |
| CRÉANCES | | | | | | |
| Créances clients, usagers et comptes rattachés | 135 322 | | 135 322 | 53 897 | 81 425 | 151,08 |
| Créances reçues par legs ou donations | | | | | | |
| Autres créances | 352 221 | | 352 221 | 258 655 | 93 565 | 36,17 |
| Capital souscrit - appelé, non versé | | | | | | |
| VALEURS MOBILIÈRES DE PLACEMENT | | | | | | |
| Actions propres | | | | | | |
| Autres titres et instruments de trésorerie | | | | | | |
| DISPONIBILITÉS ET CHARGES | | | | | | |
| Disponibilités | 195 332 | | 195 332 | 146 224 | 49 108 | 33,58 |
| Charges constatées d'avance | | | | | | |
| TOTAL ACTIF CIRCULANT (II) | 682 874 | | 682 874 | 458 777 | 224 098 | 48,85 |
| FRAIS D'ÉMISSION DES EMPRUNTS (III) | | | | | | |
| PRIMES DE REMBOURSEMENT DES OBLIGATIONS (IV) | | | | | | |
| ÉCARTS DE CONVERSION - ACTIF (V) | | | | | | |

Bilan et compte de résultat

Bilan actif

| Postes | Brut 2024 | Amort. & dépréc. | Net 2024 | Net 2023 | Variation (€) | (%) |
|-----------------------------------------------------------------------|----------------|------------------|----------------|----------------|----------------|---------------|
| IMMOBILISATIONS INCORPORELLES | | | | | | |
| Frais d'établissement | | | | | | |
| Frais de recherche et développement | | | | | | |
| Donations temporaires d'usufruit | | | | | | |
| Concessions, brevets, licences, marques, procédés, droits et valeu... | | | | | | |
| Autres immobilisations incorporelles | | | | | | |
| Avances et acomptes | | | | | | |
| IMMOBILISATIONS CORPORELLES | | | | | | |
| Terrains | 17 850 | 1 792 | 16 058 | 16 950 | -893 | -5,27 |
| Constructions | 3 850 | 2 628 | 1 222 | 2 097 | -875 | -41,71 |
| Installations techniques, matériels et outillages industriels | 29 274 | 11 563 | 17 711 | 23 247 | -5 537 | -23,82 |
| Autres immobilisations corporelles | 29 324 | 11 178 | 18 145 | 43 100 | -24 955 | -57,90 |
| Immobilisations corporelles en cours | | | | | | |
| Avances et acomptes | | | | | | |
| Biens reçus par legs ou donations destinés à être cédés | | | | | | |
| IMMOBILISATIONS FINANCIÈRES | | | | | | |
| Participations et créances rattachées | | | | | | |
| Autres titres immobilisés | 153 | | 153 | 153 | | |
| Prêts | | | | | | |
| Autres immobilisations financières | | | | | | |
| TOTAL ACTIF IMMOBILISÉ (II) | 80 450 | 27 162 | 53 289 | 85 547 | -32 259 | -37,71 |
| STOCKS ET EN-COURS | | | | | | |
| Matières premières et autres approvisionnements | | | | | | |
| En-cours (biens et services) | | | | | | |
| Produits intermédiaires et finis | | | | | | |
| Marchandises | | | | | | |
| Avances et acomptes sur commandes | | | | | | |
| CRÉANCES | | | | | | |
| Créances clients, usagers et comptes rattachés | 135 322 | | 135 322 | 53 897 | 81 425 | 151,08 |
| Créances reçues par legs ou donations | | | | | | |
| Autres créances | 352 221 | | 352 221 | 258 655 | 93 565 | 36,17 |
| Capital souscrit - appelé, non versé | | | | | | |
| VALEURS MOBILIÈRES DE PLACEMENT | | | | | | |
| Actions propres | | | | | | |
| Autres titres et instruments de trésorerie | | | | | | |
| DISPONIBILITÉS ET CHARGES | | | | | | |
| Disponibilités | 195 332 | | 195 332 | 146 224 | 49 108 | 33,58 |
| Charges constatées d'avance | | | | | | |
| TOTAL ACTIF CIRCULANT (III) | 682 874 | | 682 874 | 458 777 | 224 098 | 48,85 |
| FRAIS D'ÉMISSION DES EMPRUNTS (IV) | | | | | | |
| PRIMES DE REMBOURSEMENT DES OBLIGATIONS (IV) | | | | | | |
| ÉCARTS DE CONVERSION - ACTIF (V) | | | | | | |
| TOTAL ACTIF (I + II + III + IV + V) | 763 325 | 27 162 | 736 163 | 544 324 | 191 839 | 35,24 |

Bilan et compte de résultat

Bilan passif

| Postes | Net 2024 | Net 2023 | Variation (€) | (%) |
|--------------------------------------------------------|-----------------|----------------|------------------|----------------|
| FONDS PROPRES | | | | |
| Fonds propres sans droits de reprise | | | | |
| Fonds propres statutaires | | | | |
| Fonds propres complémentaires | | | | |
| Fonds propres avec droit de reprise | 24 000 | 30 000 | -6 000 | -20,00 |
| Fonds statutaires | | | | |
| Fonds propres complémentaires | 24 000 | 30 000 | -6 000 | -20,00 |
| RÉSERVES | | | | |
| Réserves statutaires ou contractuelles | | | | |
| Réserves pour projets de l'entité | | | | |
| Autres réserves | | | | |
| Report à nouveau | -6 959 | 10 216 | -17 175 | -168,12 |
| Résultat de l'exercice | -344 664 | -17 175 | -327 490 | -1,91k |
| Fonds propres consommables | | | | |
| Subventions d'investissement | 53 424 | 61 501 | -8 077 | -13,13 |
| Provisions réglementées | | | | |
| TOTAL FONDS PROPRES (I) | -274 200 | 84 542 | -358 742 | -424,34 |
| Fonds reportés liés aux legs ou donations | | | | |
| Fonds dédiés | 66 949 | 72 895 | -5 946 | -8,16 |
| TOTAL FONDS REPORTÉS OU DÉDIÉS (II) | 66 949 | 72 895 | -5 946 | -8,16 |
| Provisions pour risques | | | | |
| Provisions pour charges | | | | |
| TOTAL PROVISIONS (III) | | | | |
| Emprunts obligataires convertibles | | | | |
| Autres emprunts obligataires | | | | |
| Emprunts et dettes auprès des établissements de crédit | 180 399 | 103 986 | 76 413 | 73,48 |
| Emprunts et dettes financières diverses | | | | |
| Avances et acomptes reçus sur commandes en cours | | | | |
| Dettes fournisseurs et comptes rattachés | 93 972 | 25 622 | 68 350 | 266,76 |
| Dettes issues de legs | | | | |
| Dettes fiscales et sociales | 360 978 | 121 853 | 239 125 | 196,24 |
| Dettes sur immobilisations et comptes rattachés | | | | |
| Autres dettes | 234 065 | 89 790 | 144 274 | 160,68 |
| Produits constatés d'avance | 74 000 | 45 635 | 28 365 | 62,16 |
| TOTAL DETTES (IV) | 943 414 | 386 887 | 556 527 | 143,85 |
| ÉCARTS DE CONVERSION - PASSIF (V) | | | | |
| TOTAL PASSIF (I + II + III + IV + V) | 736 163 | 544 324 | 191 839 | 35,24 |

Bilan et compte de résultat

Compte de résultat

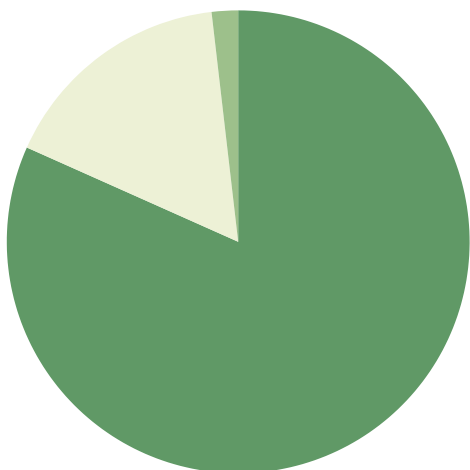
| Postes | 2024 | 2023 | Variation (€) | (%) |
|-----------------------------------------------------------------------------------------|------------------|------------------|------------------|---------------|
| PRODUITS D'EXPLOITATION | | | | |
| Cotisations | 300 | 195 | 105 | 53,85 |
| Ventes de biens | | | | |
| Dont ventes de dons en nature | | | | |
| Ventes de prestations de services | 284 335 | 78 246 | 206 090 | 263,39 |
| Dont parrainages | | | | |
| Produits de tiers financeurs | 81 385 | 70 315 | 11 070 | 15,74 |
| Concours publics et subventions d'exploitation | 554 287 | 833 095 | -278 808 | -33,47 |
| Versements des fondateurs ou consommations de la dotation | | | | |
| Ressources liées à la générosité du public | 15 000 | 1 830 | 13 170 | 719,67 |
| Dons manuels | 37 030 | 56 875 | -19 844 | -34,89 |
| Mécénat | 156 746 | 38 920 | 117 826 | 302,74 |
| Legs, donations et assurance-vie | | | | |
| Contributions financières | 81 385 | 70 315 | 11 070 | 15,74 |
| Reprises sur amortissements, dépréciations, provisions et transferts de charges | 7 063 | | 7 063 | |
| Utilisations des fonds dédiés | | | | |
| Autres produits | 290 | 72 | 218 | 302,45 |
| TOTAL PRODUITS D'EXPLOITATION (I) | 1 136 437 | 1 079 547 | 56 889 | 5,27 |
| CHARGES D'EXPLOITATION | | | | |
| Achats de marchandises | | | | |
| Variation de stocks | | | | |
| Autres achats et charges externes | 322 526 | 241 906 | 80 620 | 33,33 |
| Aides financières | | | | |
| Impôts, taxes, et versements assimilés | 63 955 | 16 487 | 47 468 | 287,91 |
| Salaires et traitements | 799 965 | 593 358 | 206 606 | 34,82 |
| Charges sociales | 244 401 | 175 374 | 69 028 | 39,36 |
| Dotations aux amortissements et aux provisions | 34 109 | 13 451 | 20 658 | 153,58 |
| Sur immobilisations : dotations aux dépréciations | | | | |
| Sur actif circulant : dotations aux provisions | | | | |
| Pour risques et charges : dotations aux provisions | | | | |
| Reports des fonds dédiés | 66 949 | 72 895 | -5 946 | -8,16 |
| Autres charges | 11 704 | 2 602 | 9 102 | 349,81 |
| TOTAL CHARGES D'EXPLOITATION (II) | 1 543 608 | 1 116 073 | 427 535 | 38,31 |
| RÉSULTAT D'EXPLOITATION (I - II) | -407 171 | -36 526 | -370 645 | -1,01k |
| PRODUITS FINANCIERS | | | | |
| De participations | | | | |
| D'autres valeurs mobilières et créances de l'actif immobilisé | | | | |
| Autres intérêts et produits assimilés | 3 | 1 | 2 | 301,32 |
| Reprises sur dépréciations, provisions et transferts de charges | | | | |
| Différences positives de change | | | | |
| Produits nets sur cessions de valeurs mobilières de placement et d'instruments de tr... | | | | |
| TOTAL PRODUITS FINANCIERS (III) | 3 | 1 | 2 | 301,32 |

Bilan et compte de résultat

| Postes | 2024 | 2023 | Variation (€) | (%) |
|-------------------------------------------------------------------|------------------|------------------|------------------|----------------|
| CHARGES FINANCIÈRES | | | | |
| Dotations aux amortissements et aux provisions | | | | |
| Intérêts et charges assimilées | 4 128 | 1 094 | 3 034 | 277,23 |
| Différences négatives de change | | | | |
| Charges nettes sur cessions de valeurs mobilières de placement | | | | |
| TOTAL CHARGES FINANCIÈRES (IV) | 4 128 | 1 094 | 3 034 | 277,23 |
| RÉSULTAT FINANCIER (III - IV) | -4 125 | -1 094 | -3 031 | -277,22 |
| RÉSULTAT COURANT AVANT IMPÔT (I - II + III - IV) | -411 296 | -37 619 | -373 677 | -993,31 |
| PRODUITS EXCEPTIONNELS | | | | |
| Sur opérations de gestion | 72 895 | 20 256 | 52 639 | 259,87 |
| Sur opérations en capital | 8 077 | 5 294 | 2 784 | 52,58 |
| Reprises sur dépréciations, provisions et transferts de charges | | | | |
| TOTAL PRODUITS EXCEPTIONNELS (V) | 80 973 | 25 550 | 55 423 | 216,92 |
| CHARGES EXCEPTIONNELLES | | | | |
| Sur opérations de gestion | 14 341 | 5 105 | 9 236 | 180,90 |
| Sur opérations en capital | | | | |
| Dotations aux amortissements, aux dépréciations et aux provisions | | | | |
| TOTAL CHARGES EXCEPTIONNELLES (VI) | 14 341 | 5 105 | 9 236 | 180,90 |
| RÉSULTAT EXCEPTIONNEL (V - VI) | 66 631 | 20 444 | 46 187 | 225,91 |
| PARTICIPATION DES SALARIÉS AUX RÉSULTATS (VII) | | | | |
| IMPÔTS SUR LES BÉNÉFICES (VIII) | | | | |
| TOTAL DES PRODUITS (I + III + V) | 1 217 412 | 1 105 098 | 112 314 | 10,16 |
| TOTAL DES CHARGES (II + IV + VI + VII + VIII) | 1 562 077 | 1 122 273 | 439 804 | 39,19 |
| CONTRIBUTIONS VOLONTAIRES EN NATURE | | | | |
| Dons en nature | | | | |
| Prestations en nature | 1 320 | 1 320 | | |
| Bénévolat | | | | |
| TOTAL CONTRIBUTIONS VOLONTAIRES EN NATURE | 1 320 | 1 320 | | |
| CHARGES DES CONTRIBUTIONS VOLONTAIRES EN NATURE | | | | |
| Secours en nature | | | | |
| Mises à disposition gratuite de biens | | | | |
| Prestations en nature | 1 320 | 1 320 | | |
| Personnel bénévole | | | | |
| TOTAL CHARGES DES CONTRIBUTIONS VOLONTAIRES EN NATURE | 1 320 | 1 320 | | |
| RÉSULTAT DE L'EXERCICE | -344 664 | -17 175 | -327 490 | -1,91k |

Le budget 2024

Recettes



Subventions et prestations publiques
= 833 095 €

Écritures comptables, remboursements
= 18 759 €

Subventions et dons privés, vente de
produits et prestations, adhésions...
= 168 135 €

= 1 019 989 €

Prestations vendues : 78246 €

Dépenses

Richesses humaines : salaires et charges,
déplacements, formations...
= 841 496 €

Matériels et fournitures, prestations
techniques et industrielles
= 164 689 €

Frais administratifs, bancaires,
assurances, impôts, frais d'actes...
= 28 031 €

Communication transversale,
recherche de soutiens
= 2391 €

= 1 036 607 €

